

Progetto

UNA VALLE ACCESSIBILE

A TUTTI

COMUNE DI LIVO

REPORT

FOTOGRAFICO

Prima edizione maggio 2018

PREFAZIONE

Ho il piacere di presentare la prosecuzione del progetto "Una Valle Accessibile a Tutti" sviluppato nel corso degli ultimi anni dalla Cooperativa Sociale GSH. Sono stati realizzati numerosi report allo scopo di accendere i riflettori sulle barriere architettoniche e di contribuire al loro abbattimento. Attraverso le fotografie scattate nei paesi della Val di Non, della Val di Sole e dell'Altopiano della Paganella, evidenziamo i limiti che possono essere determinati dalla presenza di scalini, di porte pesanti da aprire o di strade dissestate, ed allo stesso tempo non possiamo non riflettere anche sui vincoli e sugli ostacoli sociali che essi pongono alla libertà di scelta e di movimento di chi si trova a vivere in situazioni di limitata capacità motoria, sia essa permanente o temporanea. Attraverso la formazione di una coscienza collettiva più consapevole e più sensibile alle tematiche della ridotta mobilità, crediamo si possa migliorare l'ambiente di vita nelle nostre valli per tutti coloro che vi vivono.

Il Presidente

dott. Michele Covi

PRESENTAZIONE DEL REPORT

La cooperativa sociale GSH promuove l'impegno sociale, sostenendo la causa di tutti coloro che, ogni giorno, devono fare i conti con la disabilità e con le problematiche legate alla presenza delle barriere architettoniche. Accessibilità e integrazione sono diritti sanciti dalla nostra Costituzione e riconosciuti a livello internazionale. Nonostante ciò, i nostri paesi sono ancora invasi dalle barriere architettoniche e la burocrazia non sempre va di pari passo con le esigenze dei portatori d'handicap.

GSH, con il progetto "Una Valle Accessibile a Tutti", vuole dare visibilità e voce, segnalando gli ostacoli, affinché essi possano essere riconosciuti ed abbattuti. In questi ultimi anni sono stati realizzati numerosi Report, libri che prevedono una mappatura fotografica di comuni nonesi e solandri.

Alla base del progetto c'è il pensiero che le barriere architettoniche sono, spesso e innanzitutto, mentali prima che fisiche. Una costante attività di sensibilizzazione e di informazione può dare forza e impulso verso il traguardo di un mondo a misura di tutti. Proprio a tal fine, l'attività di monitoraggio e osservazione svolta da GSH, si intreccia con l'animazione nelle scuole.

La scuola è un importante contesto educativo della persona in età evolutiva; un obiettivo fondamentale è quello di formare i propri alunni ad una cultura della diversità, innanzitutto basata sul rispetto e sull'accettazione dell'altro. Nel corso degli anni abbiamo coinvolto diversi Istituti Comprensivi proponendo l'esperienza "diversamente abile per un'ora", facendo vivere ai ragazzi il proprio paese da un'altra prospettiva, seduti in carrozzina.

Anche alcuni amministratori comunali solandri e nonesi, accompagnati dagli educatori di GSH, hanno percorso il proprio paese seduti su di una carrozzina, affrontando così la realtà come sono costretti a farlo i portatori d'handicap, individuando quegli ostacoli che prima non si coglievano, capendo così dove occorre intervenire per rendere il proprio paese a misura di tutti.

Tale esperienza permette di comprendere in maniera immediata i pensieri e gli stati d'animo di chi è costretto a vivere su di una carrozzina, permette di "essere con l'altro". Si tratta di una immedesimazione negli altrui sentimenti, ci si sposta da un atteggiamento di mera osservazione esterna (di come l'altro appare all'immaginazione) al come invece si sente interiormente (in quei panni, con quell'esperienza di vita).

I video che riassumono queste esperienze sono disponibili sulla VALDINONTV accedendo dal sito www.gsh.it o dalla pagina facebook di GSH.

Il "team di rilevazione" del Centro Socio Educativo "La Casa Rosa" che ha sede a Terzolas e del Centro Occupazionale "Il Noce" che ha sede a Dimaro, servizi della Cooperativa Sociale GSH, si è impegnato nella rilevazione delle barriere architettoniche presenti sul territorio del Comune di Livo. Le rilevazioni di questo Report sono state effettuate nei mesi di aprile e maggio 2018.

Confidiamo che tale Report possa essere uno strumento per gli amministratori del Comune e per tutta la comunità quale spunto per migliorare la fruibilità del territorio.

LEGENDA

Abbiamo preso in considerazione tutte le vie del Comune di Livo, fotografando i marciapiedi, gli attraversamenti pedonali, il manto stradale, i parcheggi, individuando i punti che potrebbero costituire un ostacolo per le persone con disabilità motoria. Siamo entrati anche negli edifici e luoghi pubblici per valutarne l'accessibilità. Il report risulta di facile lettura attraverso la visione di foto con relativa spiegazione. Abbiamo inoltre utilizzato una legenda molto diretta dove:



corrisponde a barriera piuttosto critica



significa attenzione



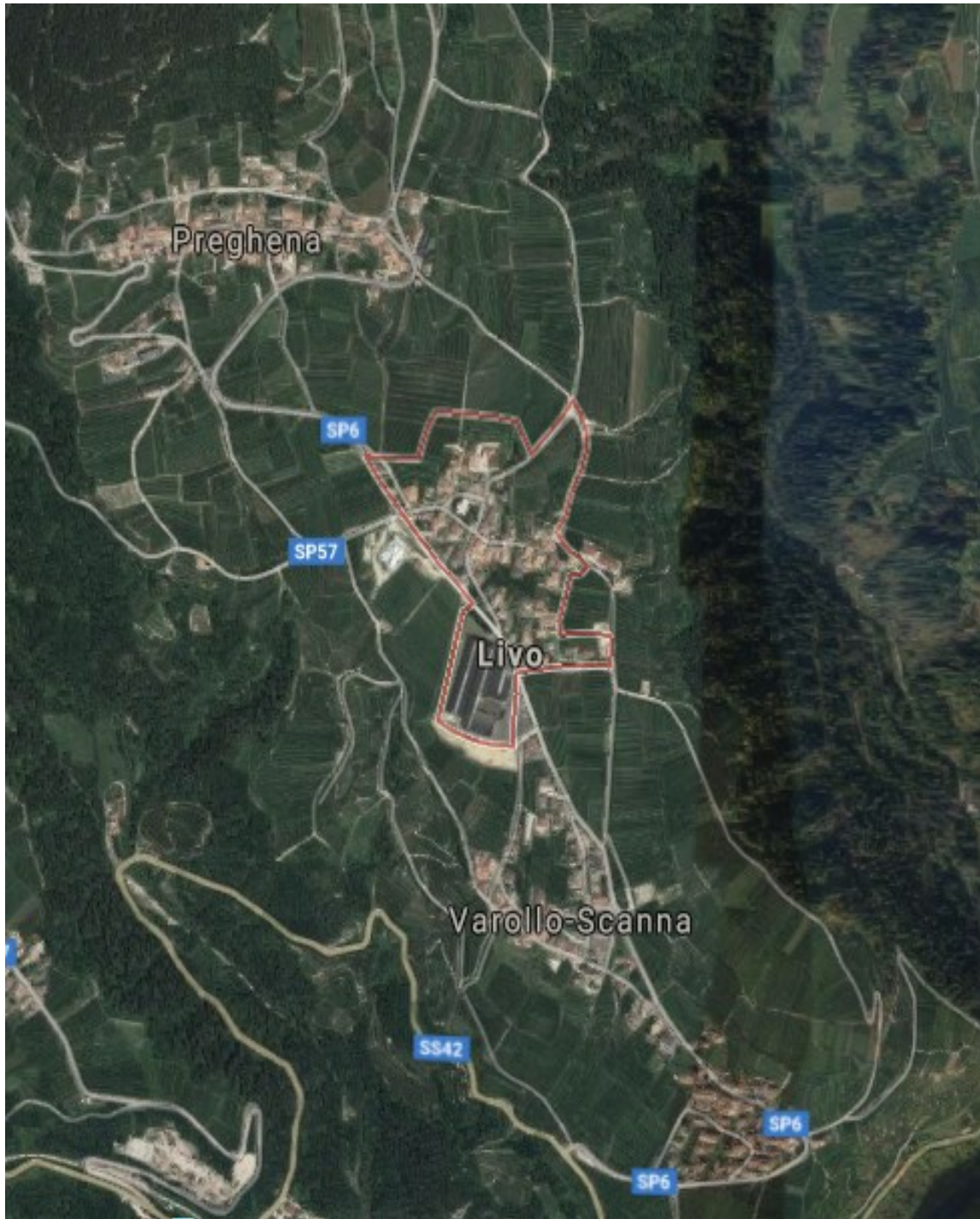
assenza di barriera architettonica

IL COMUNE DI LIVO



Livo è un comune italiano della Val di Non che conta 841 abitanti e si trova a 741m di altitudine. Fanno parte di Livo quattro frazioni: Livo è la frazione principale dell'omonimo comune dove hanno sede il Municipio e la Scuola Primaria. Le altre frazioni sono Scanna (la frazione più piccola), Varollo e Preghena.

CARTINA DEL COMUNE DI LIVO



FRAZIONE DI SCANNA



Nell'immagine qui di fianco riportata, si vede l'inizio del marciapiede di Scanna che presenta una larghezza ottimale di 150 cm. In questo punto vi è anche un attraversamento pedonale che presenta però uno scalino di 11 cm che impedisce la salita e la discesa ad una persona in carrozzina, e porta ad una strada sterrata.



Continuando sul lato sinistro della strada, continua il marciapiede di larghezza 160 cm il manto risulta in buone condizioni.



Il marciapiede termina in questo punto sullo stop.



La strada sale nel centro di Scanna senza marciapiede e camminamento pedonale. Il manto stradale è in buone condizioni.



Anche in questo punto non vi è la presenza di camminamento pedonale che consente il transito sicuro dei cittadini.



In questa foto si può notare la diramazione di strade in questo tratto e l'importanza che potrebbe avere un camminamento pedonale.



La strada continua senza la presenza del marciapiede anche in questo punto.



Continuando troviamo un piccolo parco giochi, che però presenta uno scalino di 10 cm lungo tutta la sua lunghezza.



Anche questa piccola area sosta presenta uno scalino di 4 cm che non consente l'accesso a persone costrette in carrozzina.



La strada poi continua con il manto leggermente sconnesso e senza la presenza di camminamento pedonale.



Anche la strada che conduce alla chiesa non è munita di camminamento pedonale.



La fontana è accessibile a tutti. Non vi sono infatti ostacoli, nella parte superiore, che ne impediscono l'accessibilità.



Nella foto è ritratta la chiesa dell'Immacolata concezione. La chiesa è accessibile tramite due scalinate collocate sulla facciata principale della chiesa



Entrambe le scalinate hanno scalini di altezza irregolare il più alto misura 23 cm.



La scalinata di sinistra presenta inoltre gradini alquanto pericolanti .



L'ingresso alla chiesa presenta inoltre uno scalinone di 12 cm.



Anche in questo punto la strada continua senza camminamento pedonale.



La strada, che conduce esclusivamente a case private, continua senza camminamento pedonale.



In questo punto troviamo la fermata della Trentino trasporti. Il manto è buono, e vi è la presenza di una panchina .



In questo punto troviamo un attraversamento pedonale in buone condizioni e non presenta ostacoli.



Dall'altro lato dell'attraversamento troviamo una stradina ripida che scende senza camminamento pedonale.



In questo tratto non troviamo il camminamento pedonale, pur trovandoci sulla strada principale con forte transito di mezzi.



Incomincia in questo punto il marciapiede di larghezza 160 cm , il manto è in buono stato.



In questo punto il marciapiede presenta una pendenza eccessiva.



Come si può vedere dall'immagine a lato, in questo tratto il marciapiede è leggermente sconnesso.



Termina in questo punto il marciapiede e la frazione di Scanna

FRAZIONE DI VAROLLO



Procedendo da Scanna si arriva nella frazione di Varollo. Delle strisce pedonali collegano i due paesi consentendo a tutti i cittadini di attraversare in modo sicuro.



Una volta percorse le strisce troviamo uno scalinino di 3 cm che impedisce l'autonoma salita sul marciapiede ad una persona in carrozzina.



Sul lato sinistro della strada troviamo il marciapiede di larghezza idonea, 160 cm, che si presenta leggermente sconnesso in alcuni punti.



Il marciapiede continua con larghezza di 160 cm il manto risulta buono.



In questo tratto il marciapiede si presenta in buono stato.



Davanti alla Cassa Rurale vi è un parcheggio con 20 posti macchina ben delimitati. Non è presente il parcheggio per persone con disabilità.



Per entrare alla Cassa Rurale vi sono degli scalini ma anche una pratica rampa di accesso.



La rampa di accesso che porta alla Cassa Rurale è molto pratica, la pavimentazione è inoltre in buono stato.



Il bancomat è accessibile a tutti e si trova all'altezza di 108 cm.



Al di fuori della Cassa Rurale vi è un attraversamento pedonale che conduce al cimitero. Per scendere dal marciapiede vi è uno scalino di 7 cm.



Le strisce sono ben delimitate e dall'altra parte della strada non vi sono ostacoli.



Nella foto vediamo l'ingresso del cimitero, dove per accedere da questo lato bisogna salire da una scalinata. Di fianco vi è una seconda entrata completamente sbarrierata.



Sul lato del cimitero vi è questa entrata che consente alle persone con una deambulazione limitata di accedere in modo più sicuro.



Per raggiungere la parte rialzata del cimitero vi sono degli scalini che limitano l'accesso alle persone in carrozzina.



Continua poi il marciapiede con larghezza idonea di 160 cm che presenta però un manto leggermente sconnesso in qualche punto.



In questo punto vi è un attraversamento pedonale che però presenta uno scalino di 2 cm.



La strada conduce nel paese di Varollo, non vi è la presenza di camminamento pedonale che consenta il transito sicuro dei cittadini.



Troviamo poi un parcheggio che ospita 9 posti auto ben delimitati. Non vi sono posti riservati a persone con disabilità.



Qui troviamo l'edificio che ospitava la Scuola Primaria del comune di Livo. L'ingresso è completamente sbarrierato, è presente una pratica rampa di accesso.



Continuando verso la chiesa non troviamo alcun camminamento pedonale. Il manto stradale è in perfette condizioni.



Qui troviamo un parcheggio con posti delimitati.



Il parco giochi è sbarriato, il manto però è erboso quindi una persona in carrozzina fatica a muoversi al suo interno.



Il manto stradale di questa via si presenta in ottime condizioni , vi è uno spazio adibito ai pedoni che però non è segnalato.



La strada è priva di camminamento pedonale.



In questo punto troviamo una piazzetta, il manto si presenta in ottimo stato ma i posti macchina non sono ben delimitati.



Anche questa strada non presenta camminamento pedonale.



La strada si presenta senza camminamento pedonale.



Anche in questo punto non vi è camminamento pedonale.



In questo punto vi sono parcheggi auto non ben delimitati.



La strada termina in questo punto senza camminamento pedonale.



La strada non presenta camminamento pedonale, il manto è però ottimo.



La strada è ricoperta da sanpietrini in ottimo stato, non vi è però camminamento pedonale.



Anche in questo punto della strada non vi è camminamento pedonale.



La strada presenta un manto in condizioni ottime ma è sprovvista di camminamento pedonale.



Questa stradina conduce all'ingresso della chiesa, non vi sono barriere.



L'ingresso della chiesa è accessibile a tutti.



La piazzetta fuori dalla chiesa si presenta in buone condizioni.



Qui troviamo la fermata della Trento-Malè, che si presenta in ordine e offre la possibilità di sedersi sulla panchina.

LIVO



Percorrendo il marciapiede da Varollo, arriviamo nella frazione di Livo. Il marciapiede si presenta leggermente sconnesso in qualche punto ma ha una larghezza idonea di 160cm.



In questo punto troviamo un attraversamento pedonale che non presenta alcun ostacolo.



La strada è priva di camminamento pedonale



In questo punto il marciapiede si restringe ma ha comunque una larghezza idonea.



Il marciapiede in qualche suo punto si presenta sconnesso.



Continuando troviamo un attraversamento pedonale privo di scalini che conduce dall'altro lato ad un camminamento pedonale.



Il marciapiede continua poi con un manto buono e consente il transito sicuro dei cittadini.



Troviamo poi un edificio nuovo che ospita la Posta e gli ambulatori medici



Sull'esterno vi è un parcheggio che ospita diversi posti auto ben delimitati.



L'ingresso alla Posta è accessibile a tutti. La pavimentazione sull'esterno è ottima, la porta non è particolarmente pesante. Anche l'ingresso è accessibile.



Troviamo anche un posteggio riservato a persone con disabilità . Questo è segnalato con segnaletica orizzontale ma non verticale.



Anche l'ingresso agli ambulatori medici è completamente accessibile, l'interno è inoltre agibile.



Il parcheggio esterno ospita 3 posti riservati a persone con disabilità che però sono segnalati solo con segnaletica orizzontale e non verticale.



Il marciapiede continua con larghezza idonea e con un manto stradale buono.



Continuando troviamo il parcheggio della Scuola Primaria del Comune.



Qui troviamo l'edificio che ospita la Scuola Primaria di Livo, questo è un edificio completamente nuovo inaugurato a giugno 2017.



Dal parcheggio antistante la scuola troviamo una stradina che conduce al cancello della scuola: la stradina è ricoperta di piastre e può essere scomoda per una persona costretta in carrozzina.



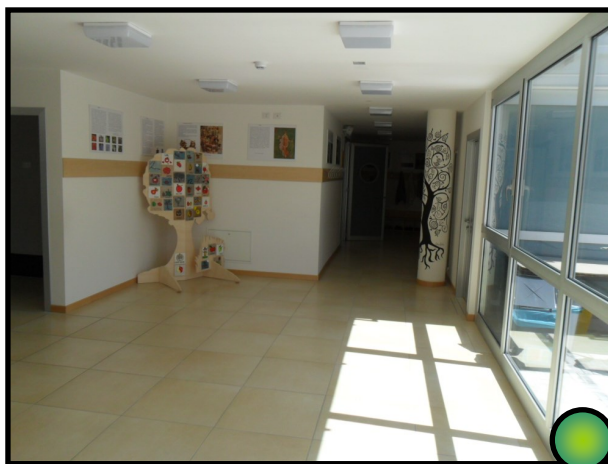
Una volta entrati nel cancello il manto della strada è ricoperto da sanpietrini in ottimo stato.



L'ingresso è completamente sbarriero.



Il terrazzo, usato per alcune attività e la ricreazione, è molto ampio e la pavimentazione è perfetta.



I corridoi della scuola sono molto ampi.



Vi è un bagno riservato a persone con disabilità.



L'interno del bagno è molto ampio, non è presente però il maniglione.



Nell'edificio vi è un ascensore funzionante con le giuste misure per consentire ad una persona in carrozzina di usarlo.



L'atrio interno è molto ampio e non presenta ostacoli.



Tutti i banchi hanno la possibilità di essere regolati a seconda dell'altezza dello studente.



Le lavagne possono essere alzate ed abbassate.



Non vi è un camminamento pedonale che parte dall'uscita della scuola.



È previsto un parcheggio riservato a persone con disabilità motoria che però è segnalato solo con segnaletica orizzontale.



In questa immagine possiamo notare come tra la strada e il parcheggio non ci sia un camminamento pedonale che consenta ai bambini e ai cittadini di transitare in sicurezza.



In questo punto troviamo un attraversamento pedonale che consente di raggiungere il centro di Livo. Su questo lato l'attraversamento è privo di ostacoli.



Da questo lato vi è una rampetta con una pendenza tale da non consentire l'autonoma salita sul marciapiede a persone in carrozzina.



La farmacia è accessibile a tutti.



Questa è una strada del centro di Livo. Il manto stradale è ricoperto da sanpietrini in ottimo stato, non vi è però né il marciapiede né il camminamento pedonale.



In questo punto vi è un camminamento pedonale ricoperto da sanpietrini arrotondati che possono risultare poco pratici per chi è costretto in carrozzina.



L'ingresso alla piazzetta è accessibile a tutti.



Il manto della piazzetta è in buono stato non presenta quindi alcuna barriera.



In questo punto troviamo una scalinata che non consente a chi è costretto in carrozzina di accedere al parco giochi.



Anche da questo lato è difficile accedere al parco giochi a causa della rampa ricoperta da piastre sconnesse tra di loro.



La fontana è difficile da raggiungere a causa della pavimentazione del sentiero che è ricoperto da piastre sconnesse tra di loro.



Anche questo spazio è difficile da raggiungere a causa della pavimentazione sconnessa.



La strada che porta alla chiesa è priva di camminamento pedonale.



Anche in questo punto non vi è un camminamento pedonale, il manto della strada è tuttavia ottimo.



Per entrare in chiesa vi è uno scalino di 9 cm.



Proseguendo troviamo una stradina secondaria priva di camminamento pedonale.



L'ingresso alla Scuola Materna è agibile, all'interno dell'edificio troviamo inoltre un ascensore che consente di raggiungere i piani superiori.



Nella piazzetta non vi sono posti macchina ben delimitati.



Anche davanti alla chiesa vi sono posti auto non ben delimitati.



Pure in questa parte della piazza i posti auto non sono delimitati.



Continuando troviamo una strada che conduce ad abitazioni private priva di camminamento pedonale.



Anche in questo tratto di strada è assente il camminamento pedonale.



Troviamo ora l'edificio che ospita la sede del Comune.



Per raggiungere il municipio vi è un marciapiede privo di barriere architettoniche.



Anche in questo punto il marciapiede ricoperto di piastre si presenta in buono stato.



L'ingresso al municipio è agibile, non vi sono infatti barriere e la porta non è eccessivamente pesante.



All'interno è presente un ascensore che consente di raggiungere i piani superiori dell'edificio.



Continuando troviamo una strada priva di camminamento pedonale.



Nell'ultimo tratto di strada, in concomitanza dello stop, troviamo il camminamento pedonale.

FRAZIONE DI PREGHENA



Salendo da Livo vi è un marciapiede di larghezza 150 cm che conduce a Preghena. Nell'immagine di fianco troviamo la fermata della Trento-Malè con una panchina.



Troviamo in questo punto un attraversamento pedonale senza alcuna barriera da ambo i lati.



Qui parte il marciapiede che conduce alla parte superiore di Preghena. La sua larghezza è di 150 cm, il manto è in buone condizioni.



Il marciapiede continua, il manto stradale risulta molto buono e la larghezza è idonea.



Qui troviamo un secondo attraversamento pedonale che non presenta alcuna barriera e conduce ad una stradina di campagna.



Questa stradina non presenta camminamento pedonale.



Il marciapiede continua con leggera pendenza.



In questo punto vi è una pendenza molto pronunciata del marciapiede. Una carrozzina non riuscirebbe a transitare in autonomia.



Troviamo un'altra stradina, anche questa è sprovvista di camminamento pedonale.



In questo punto il marciapiede si presenta in buone condizioni.



Questa strada presenta un manto stradale sconnesso, non vi è inoltre un camminamento pedonale che consenta il transito sicuro dei cittadini.



Nell'immagine si nota il manto stradale sconnesso.



In questo punto non vi è camminamento pedonale.



Questa è una strada secondaria, non è previsto camminamento pedonale.



In questo punto vi è un'area sosta completamente sbarrierata,



La panchina e il piccolo parco giochi è completamente accessibile.



Questa è la strada che porta nel centro di Pregghena, la strada si presenta leggermente sconnessa in qualche punto e non è previsto il camminamento pedonale.



La strada continua senza camminamento pedonale ma il manto in questo punto è in buono stato.



Continuando lungo la strada si arriva alla chiesa di S. Antonio Abate.



Qui troviamo l'ingresso alla piazzetta, non vi sono posti auto ben delimitati. Il manto stradale è però in buono stato.



L'ingresso alla chiesa è completamente sbarriato.



Uscendo dalla chiesa troviamo una piccola rampa che nonostante sia molto ripida presenta un manto buono.



Continuando la strada si presenta leggermente dissestata e priva di camminamento pedonale.



Anche in questo punto non vi è camminamento pedonale.



Anche questa strada è sprovvista di camminamento pedonale.



Qui troviamo un attraversamento pedonale che non presenta alcuna barriera. La fermata della Trento-Malè è però di difficile accesso.

INDICE

Prefazione	Pag. 3
Presentazione del Report	Pag. 4-5
Legenda	Pag. 6
Il Comune di Livo	Pag. 6
Cartina del paese di Livo	Pag. 7
Frazione di Scanna	Pag. 8- 14
Frazione di Varollo	Pag. 15-24
Livo	Pag. 25-39
Frazione di Preghena	Pag. 40-46

Finito di stampare nel mese di maggio 2018